

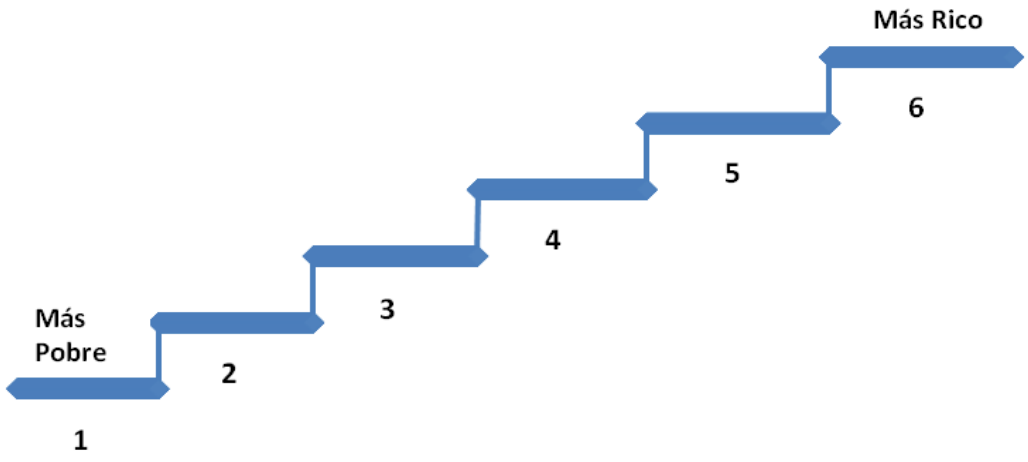
# Indicadores de Percepción: ¿bienestar objetivo?

Bienestar Subjetivo y Progreso Social  
La Medición del Progreso y del Bienestar Social  
4 de noviembre 2009

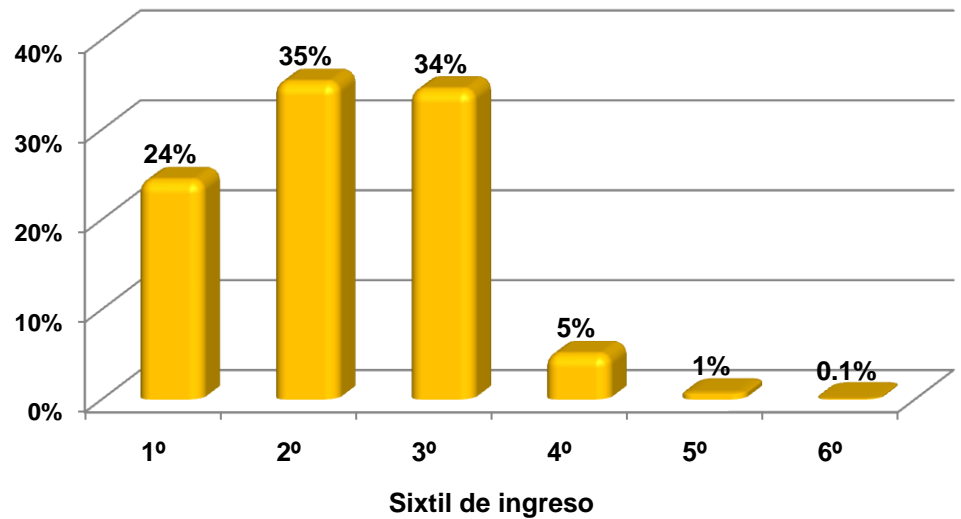
**Luis Rubalcava Peñafiel**  
Spectron Desarrollo/ CIDE

# Bienestar y percepción económica

## Percepción situación económica



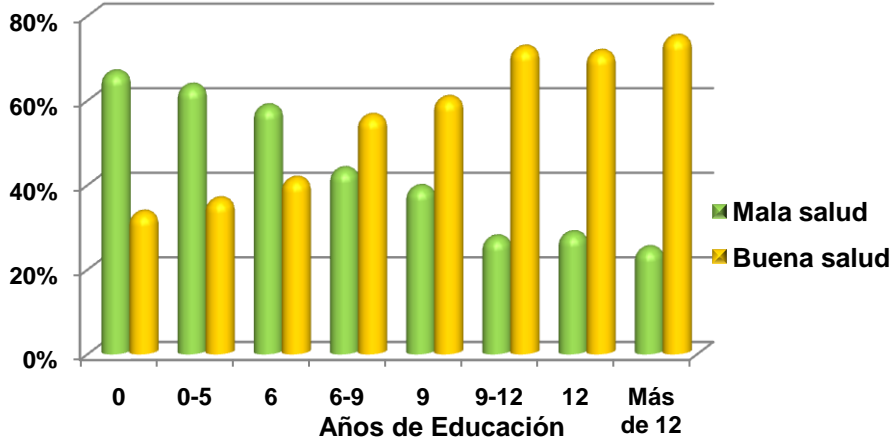
## Percepción situación económica



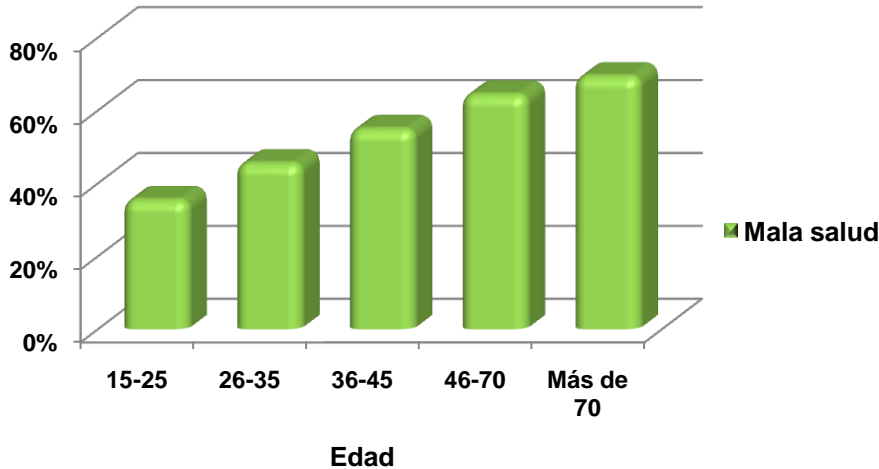
- El 35% de la población percibe que su situación económica en el segundo escalón
- Sólo el 0.1% de la población se percibe en el sexto escalón

# Bienestar y percepción de salud

## Cómo está su salud actualmente

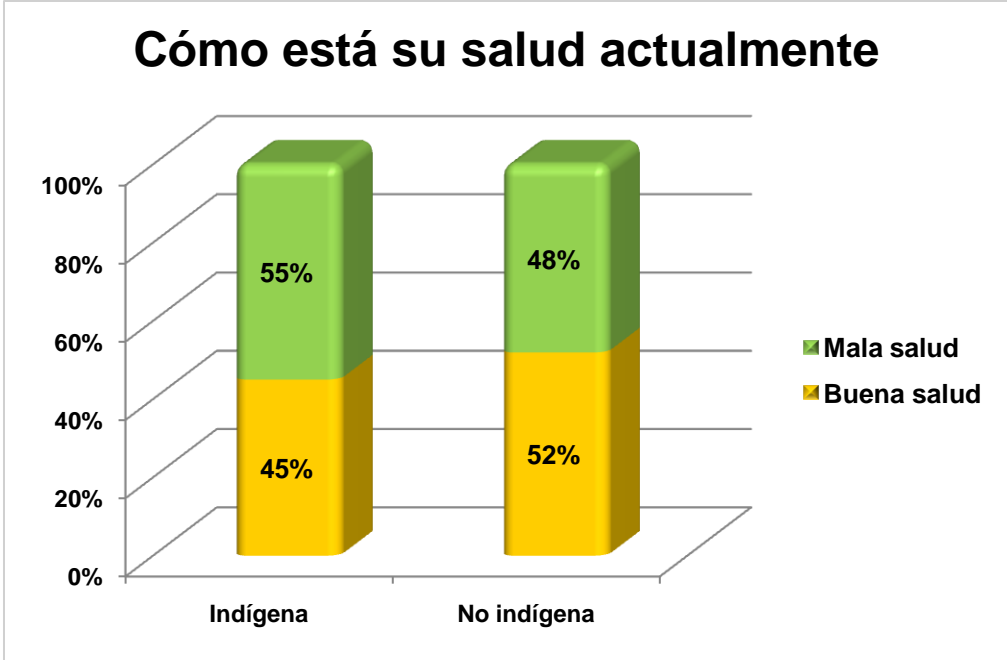


## Cómo está su salud actualmente



- La percepción de un estado de salud malo es mayor entre personas con menos años de educación
- Entre mayor edad tienen las personas su percepción de un estado de salud malo aumenta

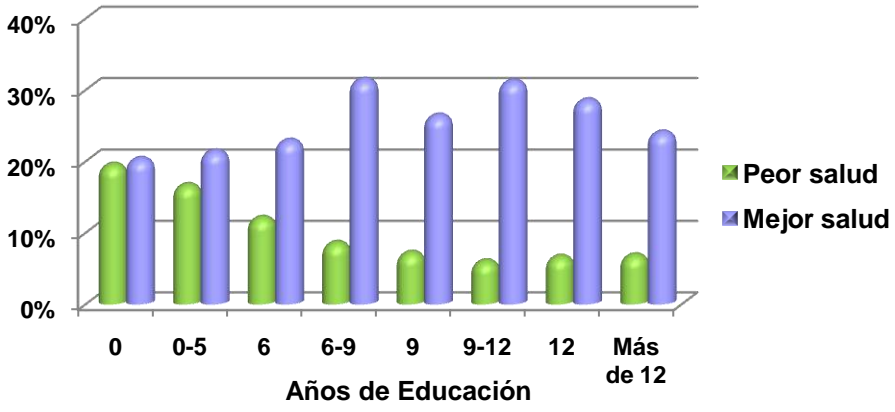
# Bienestar y percepción de salud



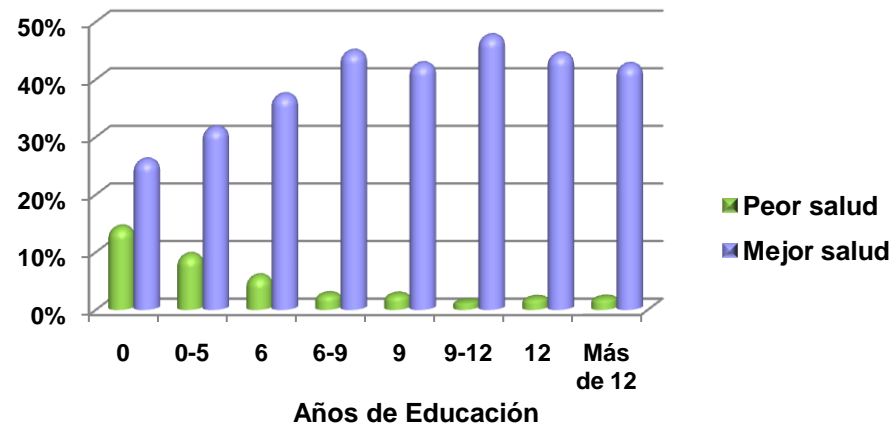
- La percepción de un estado de salud malo es mayor entre las personas indígenas

# Bienestar y percepción de salud

## Cómo es su salud con respecto al año anterior

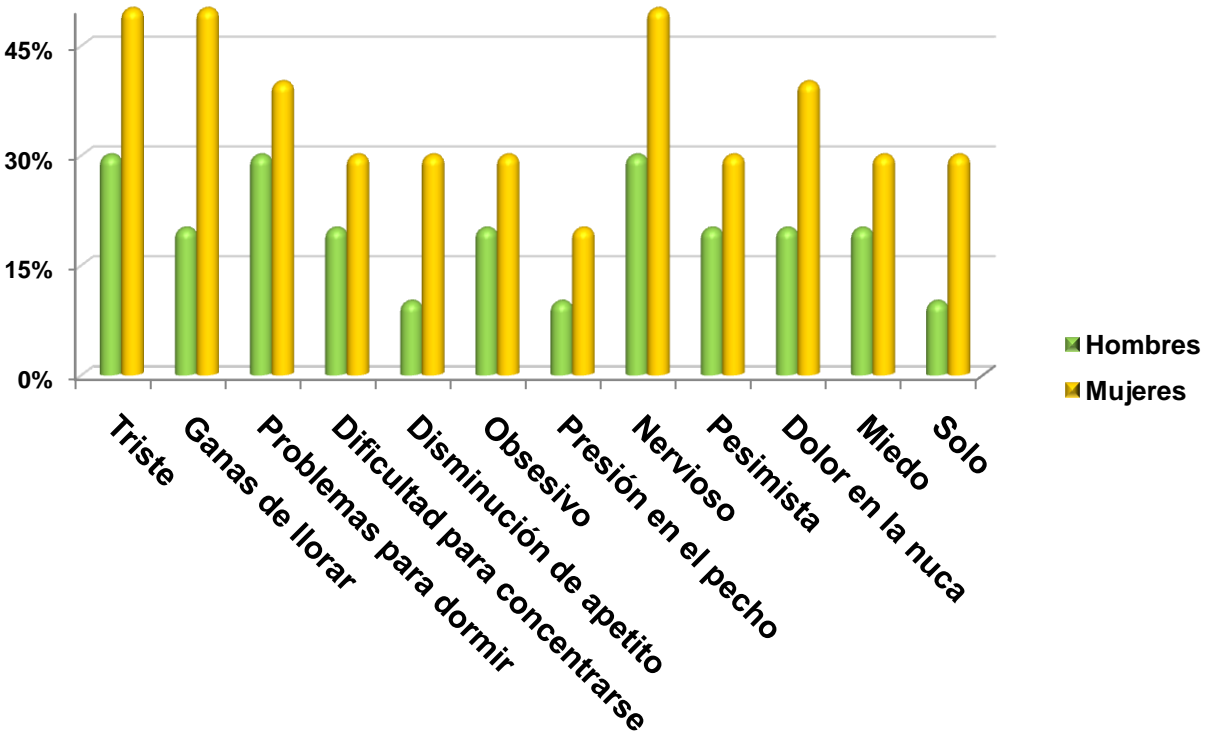


## Cómo será su salud dentro de un año



•Las personas con menor educación creen tener peor salud comparado con el año anterior

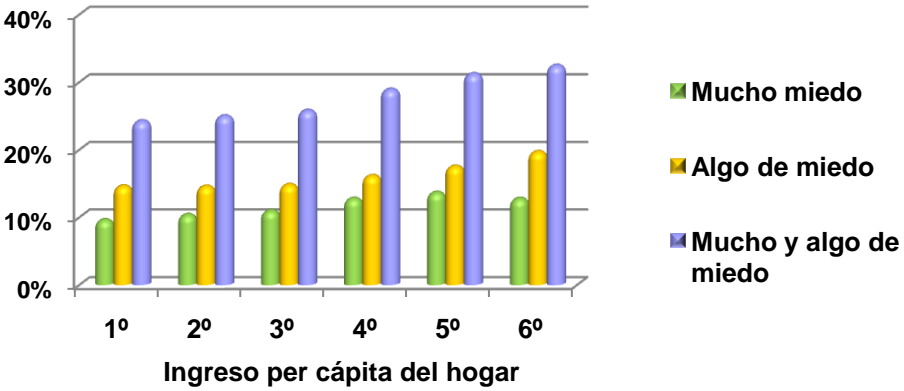
## Cómo se ha sentido emocionalmente en las últimas 4 semanas



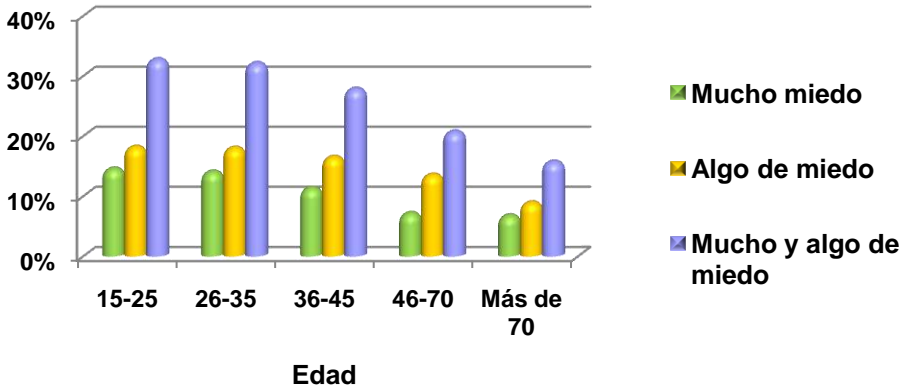
•La percepción de un mal estado de ánimo es mayor entre las mujeres

# Bienestar y percepción de seguridad

## Ha sentido miedo de ser víctima de una agresión o asalto



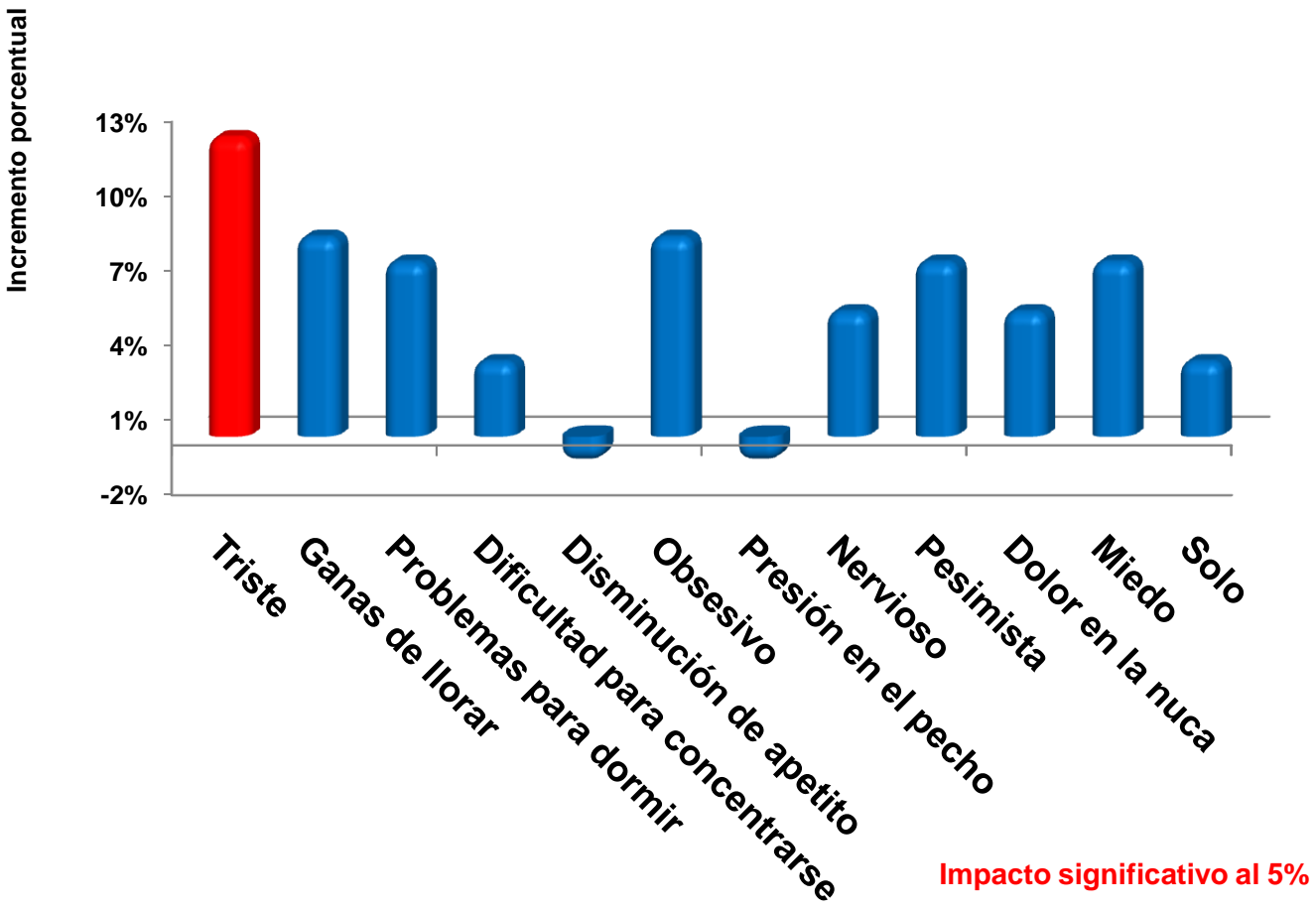
## Ha sentido miedo de ser víctima de una agresión o asalto



- Las personas sienten más miedo de ser víctimas de una agresión conforme mayor ingreso per cápita tienen
- Las personas de 15 a 25 años sienten más miedo que las personas de mayor edad

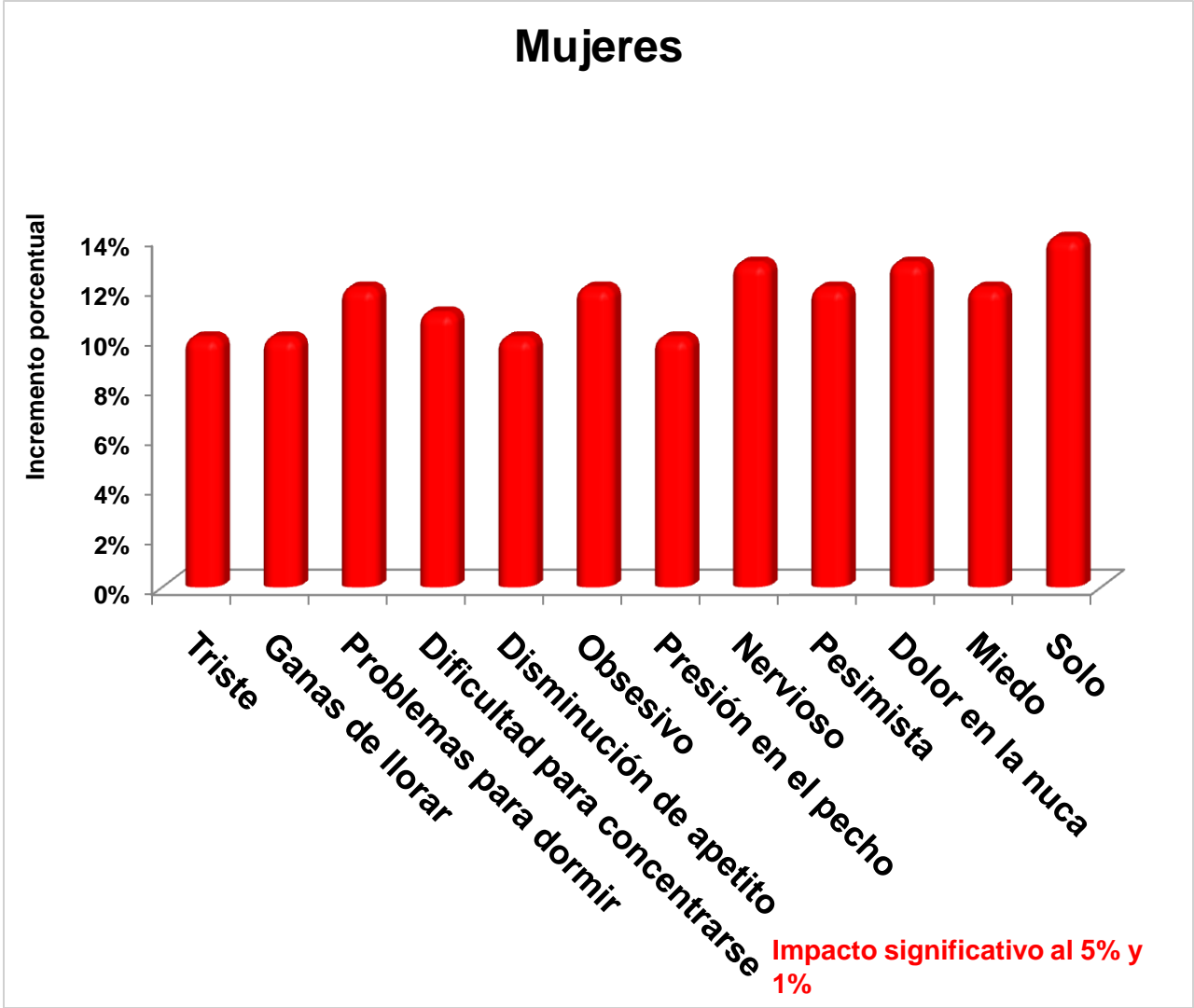
# Bienestar y el impacto de crimen sobre el estado emocional

## Hombres





# Bienestar y el impacto de crimen sobre el estado emocional



- El efecto del crimen sobre el mal estado de ánimo es mayor en las mujeres que en los hombres

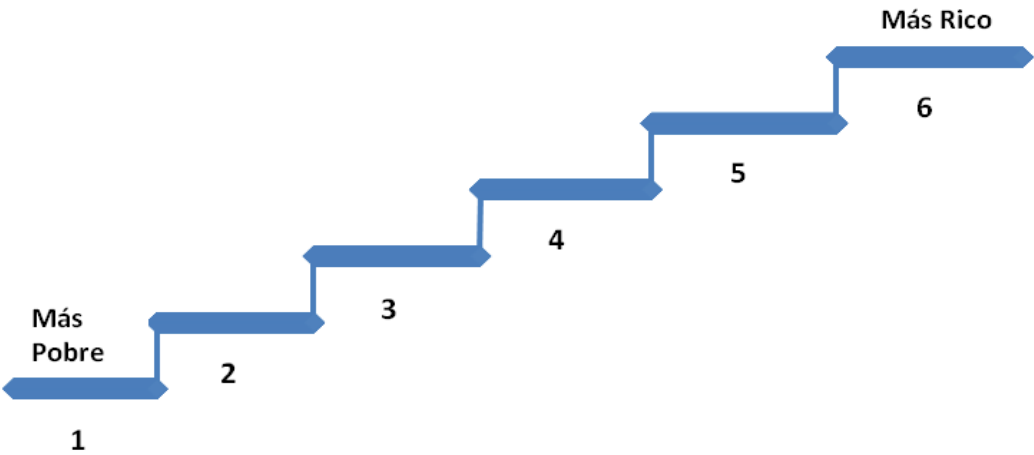
---

# Percepción:

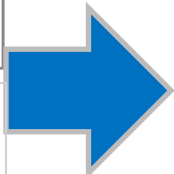
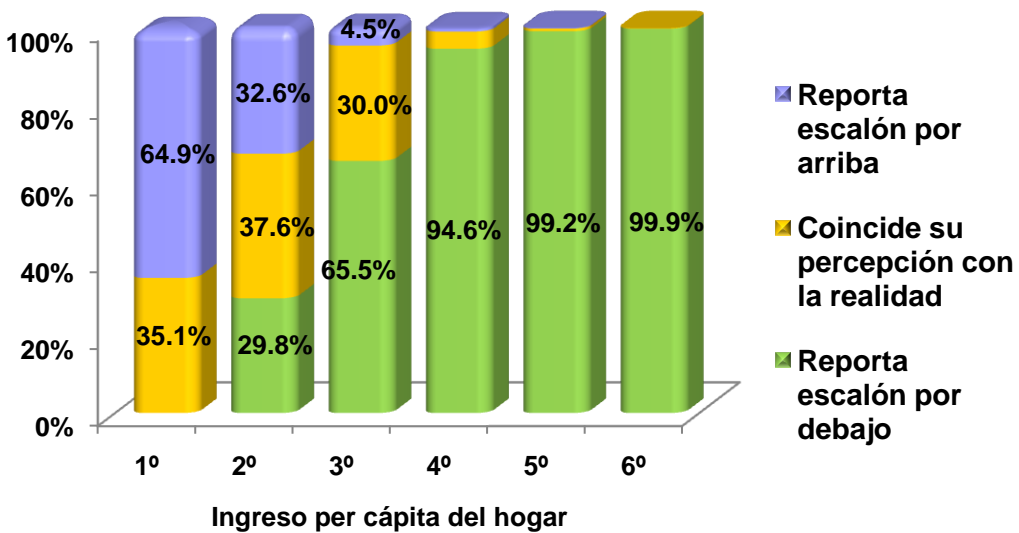
## ¿Realidad o apreciación?

# Percepción: ¿Realidad o apreciación?

## Percepción situación económica



## Apreciación vs realidad

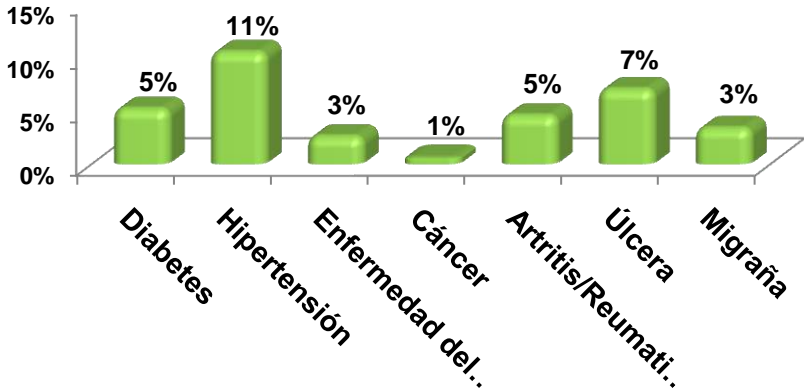


- Los más pobres perciben que su situación relativa es mejor que la real

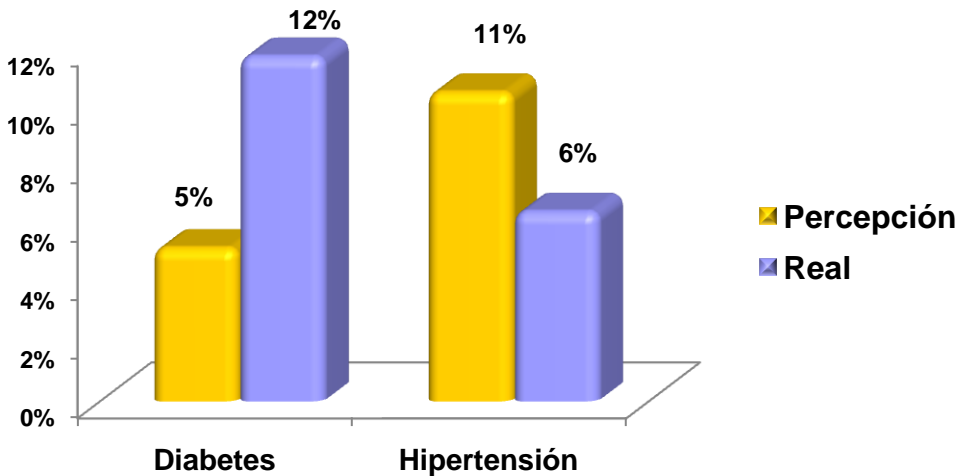
- Los más ricos perciben que su situación es menos privilegiada

# Percepción: ¿Realidad o apreciación?

## Ha sido diagnosticado con alguna enfermedad crónica:



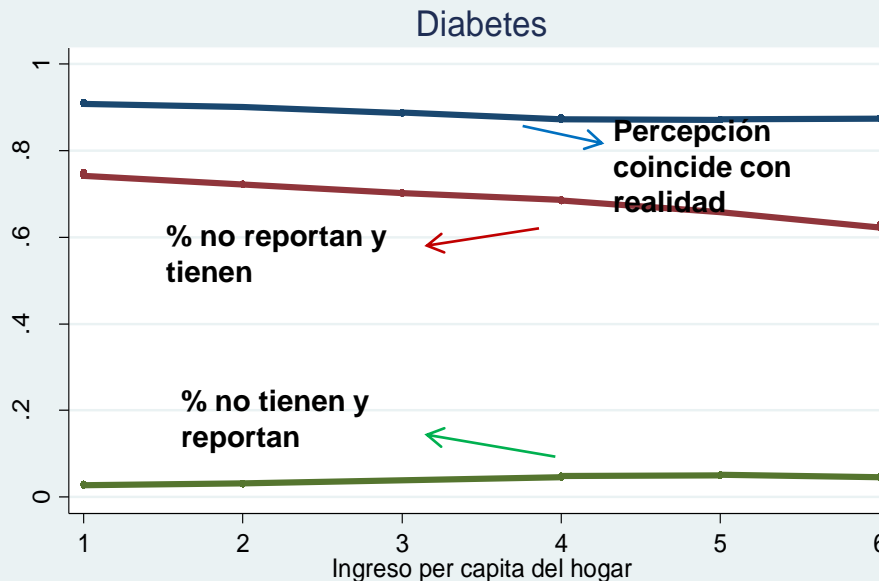
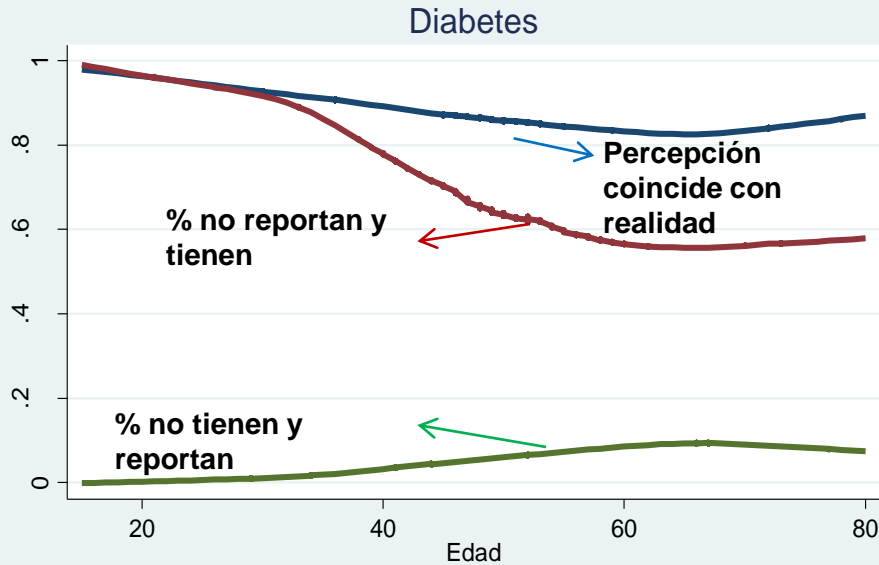
## Apreciación vs realidad



- Existe falta de conocimiento entre las personas que padecen diabetes. Aproximadamente la mitad de la población que padece diabetes conoce su estado
- A diferencia de la diabetes, poco menos de la mitad de personas cree padecer hipertensión cuando en realidad no la padecen

# Percepción: ¿Realidad o apreciación?

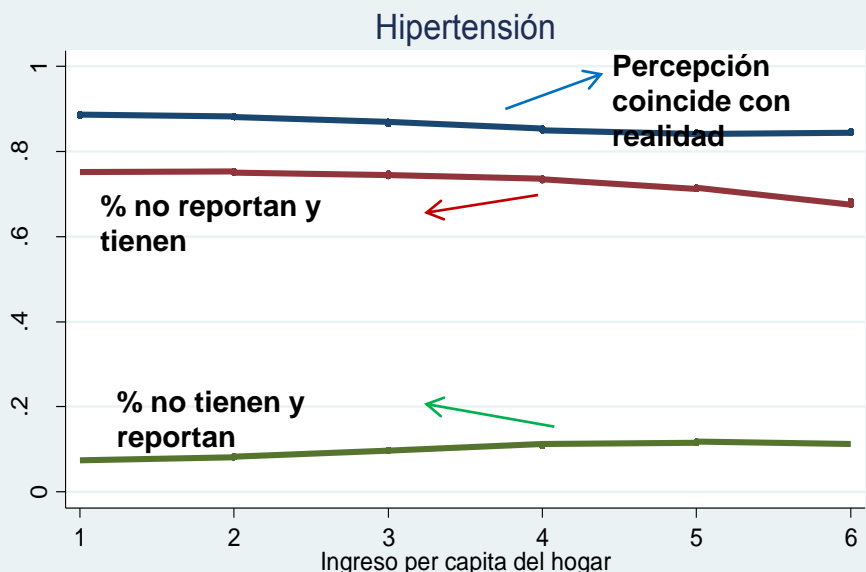
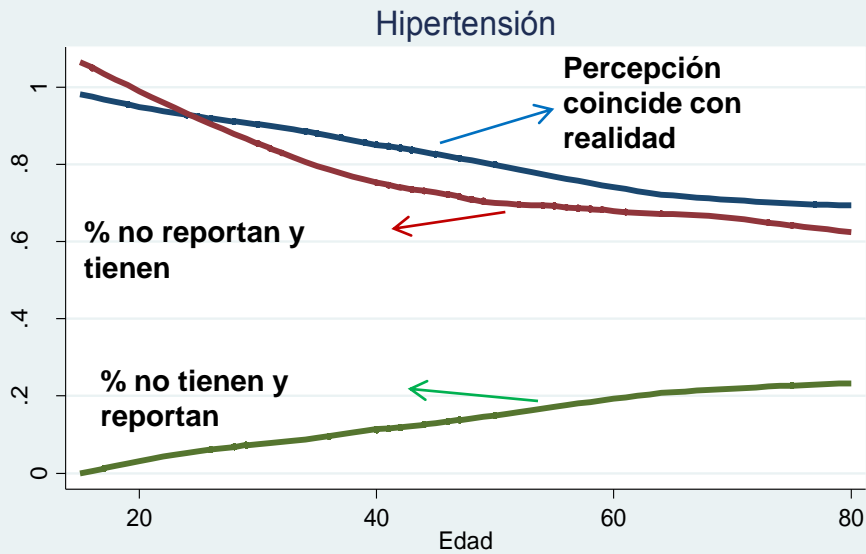
## Diabetes



•El grupo de personas que desconoce tener diabetes se concentra entre las personas menores de 35 años

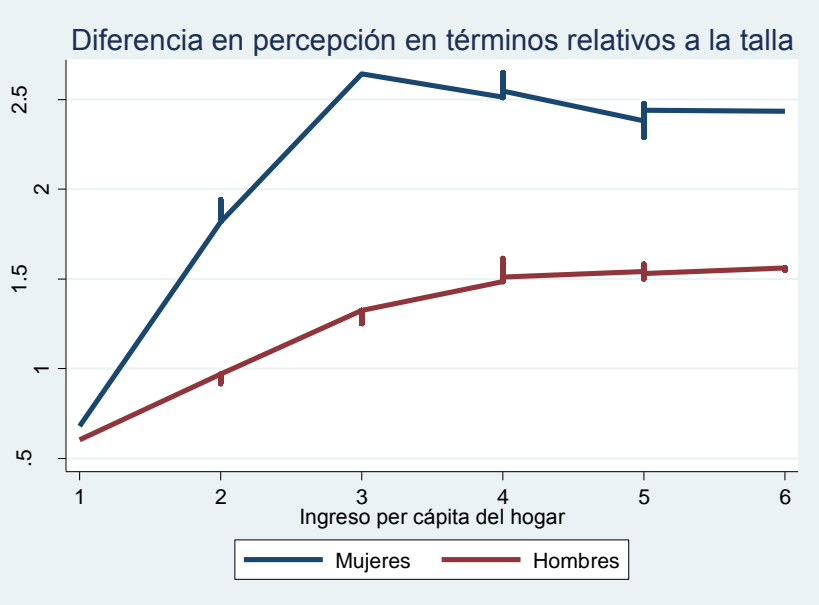
•Las personas mayores de 50 años tienden a reportar que padecen diabetes cuando sus niveles de glucosa son normales. No podemos saber si tienen diabetes controlada o hay una percepción errónea

•Las personas de más bajos ingresos tienden a reportar que no padecen la enfermedad cuando la tienen

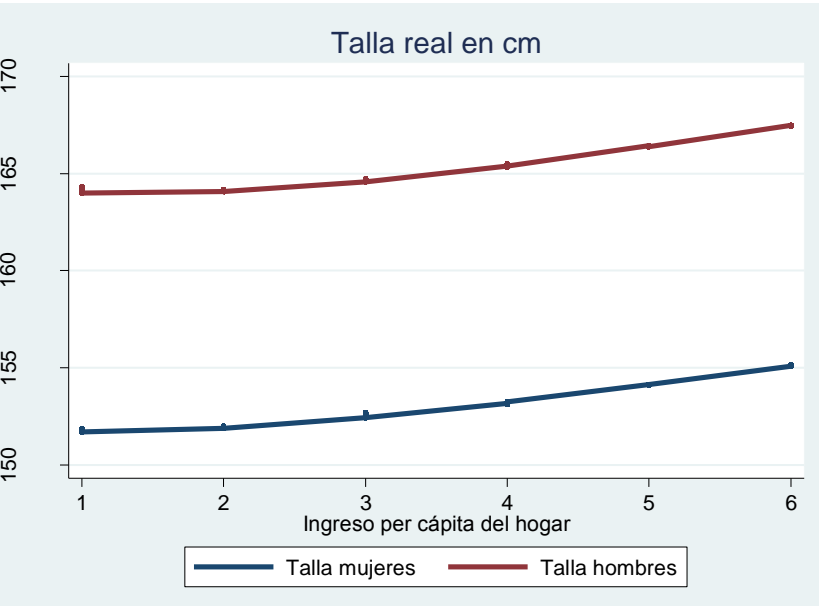


- Entre más joven es la persona es más alto el porcentaje que reporta que no padece hipertensión cuando sí la tiene
- Las personas mayores tienden en promedio a reportar que padecen hipertensión cuando sus niveles pero su presión indica que no la padecen (se la controlan)

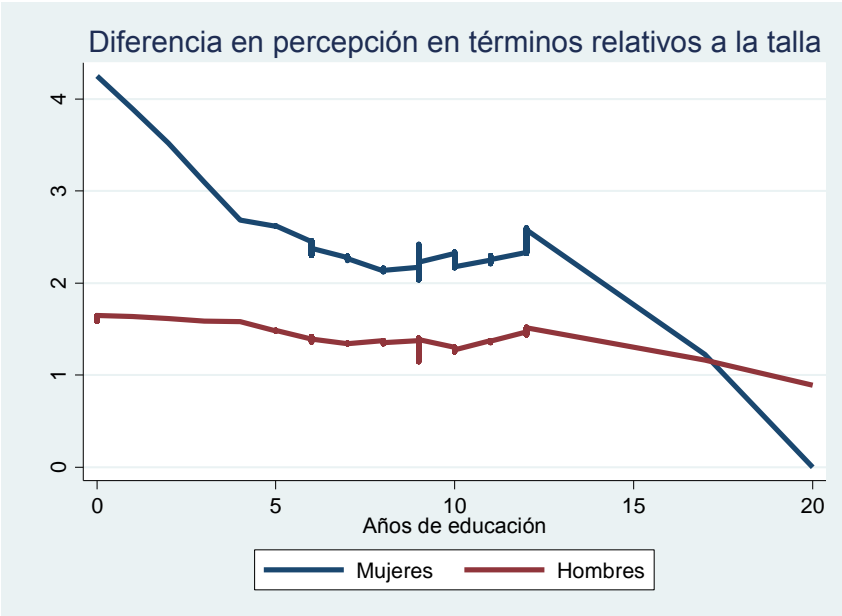
# Percepción: ¿Realidad o apreciación? Talla (cm)



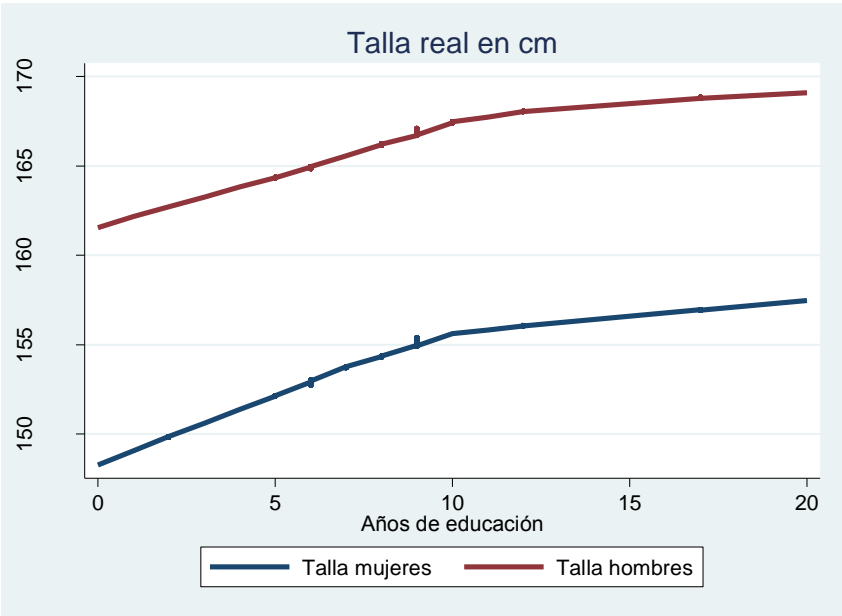
• La diferencia entre la percepción de la talla y la talla real aumenta conforme mayor ingreso per cápita tiene el hogar, tanto para hombres como para mujeres; sin embargo, esta diferencia es mayor para los hombres la cual aumenta en un centímetro aproximadamente en los primeros sextiles de ingreso



# Percepción: ¿Realidad o apreciación? Talla (cm)



•La diferencia entre la percepción de la talla y la talla real disminuye conforme más años de educación tienen los hombres, y se mantiene en promedio de un centímetro para las mujeres, no importando el número de años de educación

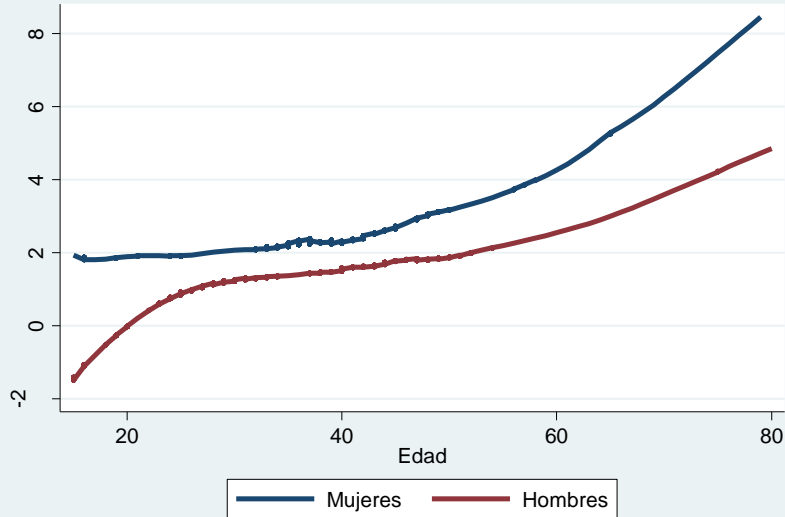




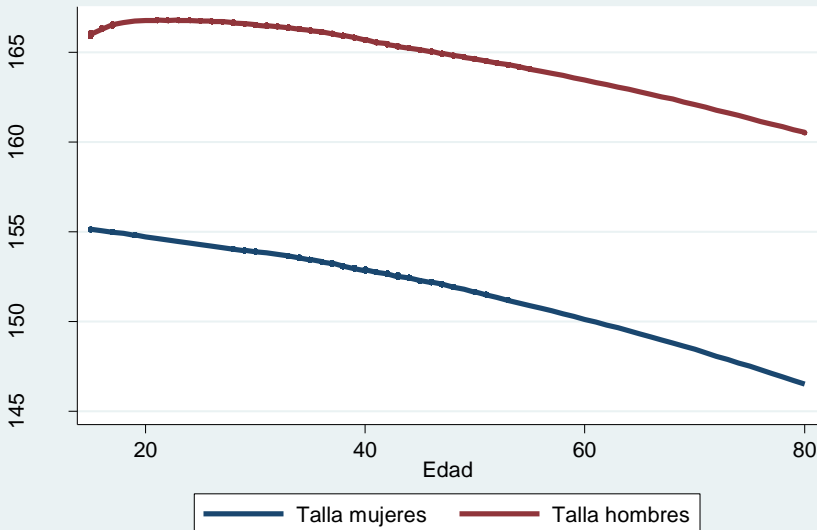
# Percepción: ¿Realidad o apreciación?

## Talla (cm)

Diferencia en percepción en términos relativos a la talla



Talla real en cm

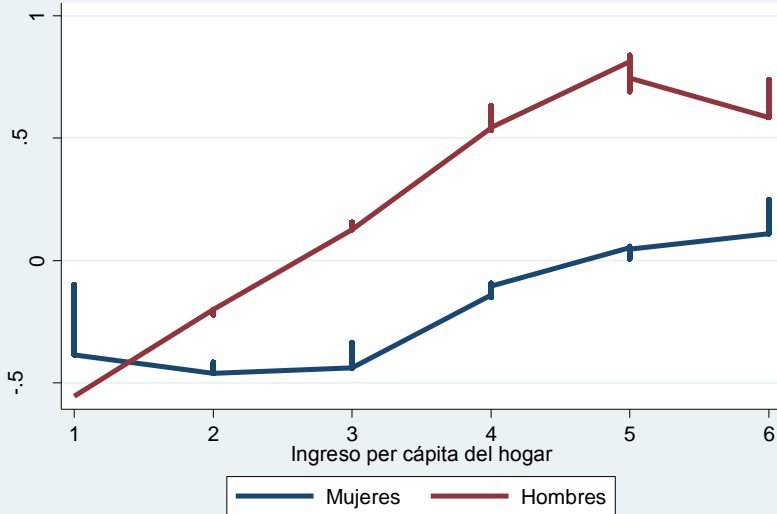


- La diferencia entre la percepción de la talla y la talla real aumenta conforme mayor edad tienen las personas
- La percepción de los hombres menores de 20 años en relación a su talla está por debajo de su talla real
- La diferencia entre la percepción de la talla de las mujeres y su talla real es mayor que la misma diferencia de hombres

# Percepción: ¿Realidad o apreciación?

## Peso (kg)

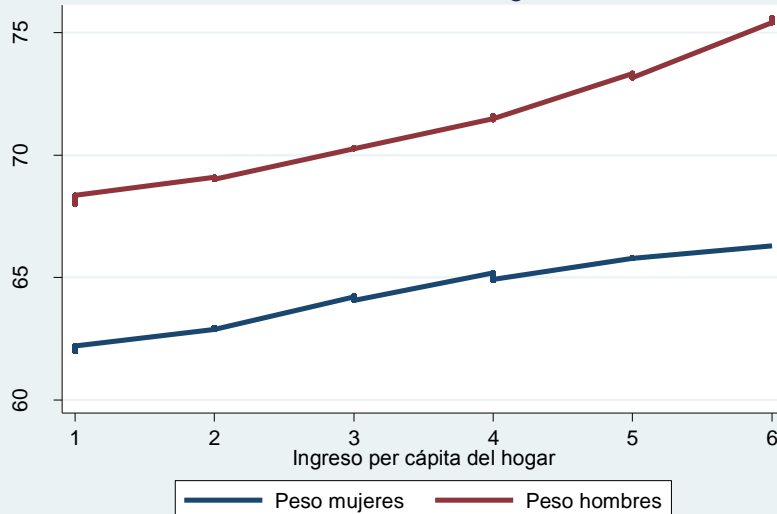
Diferencia en percepción en términos relativos al peso



- La diferencia entre la percepción de peso y el peso real es mayor para los hombres en comparación con la diferencia en mujeres. La diferencia para los hombres es positiva a partir del tercer y cuarto sextil de ingreso per cápita



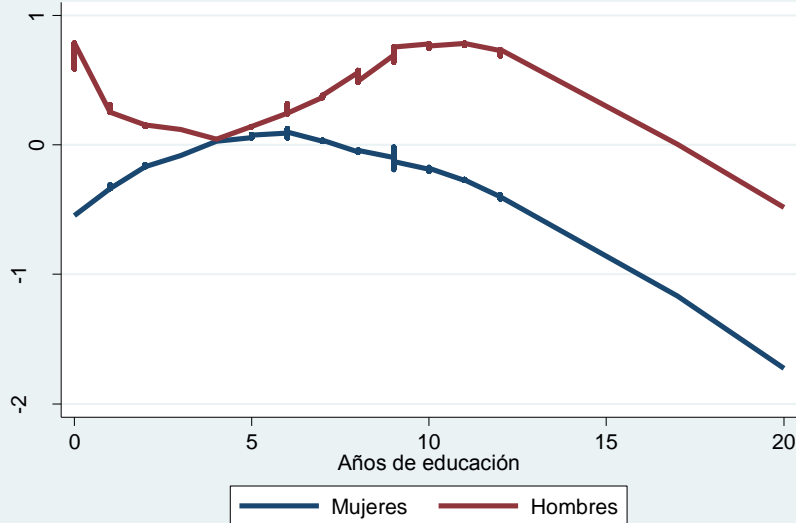
Peso real en kg



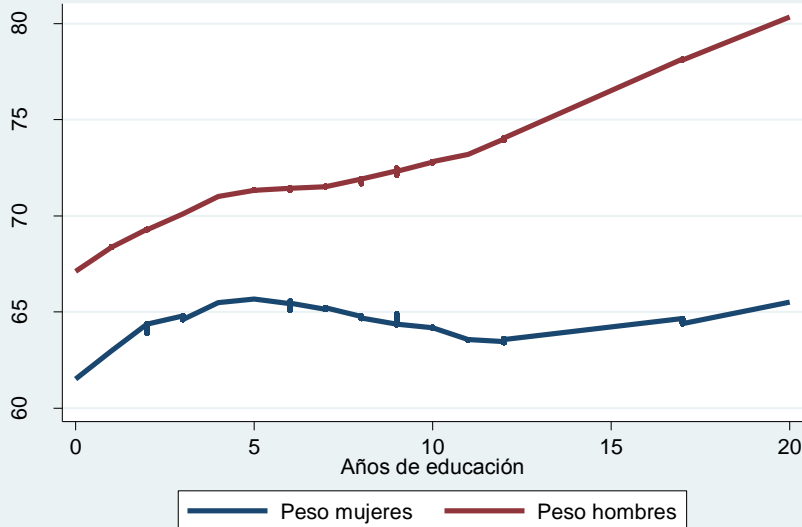
- La diferencia entre la percepción de peso y el peso real es negativa para las mujeres en todos los sextiles de ingreso per cápita. Sin embargo, esta brecha va disminuyendo conforme mayor sextil de ingreso

# Percepción: ¿Realidad o apreciación? Peso (kg)

Diferencia en percepción en términos relativos al peso



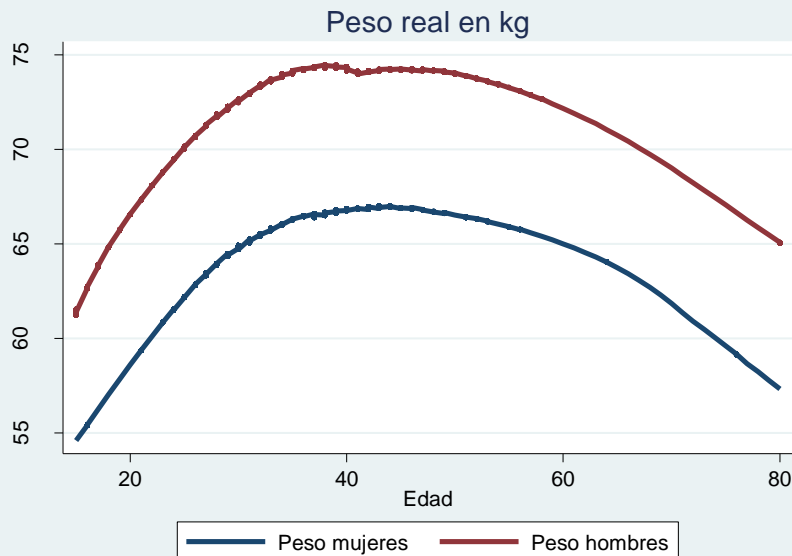
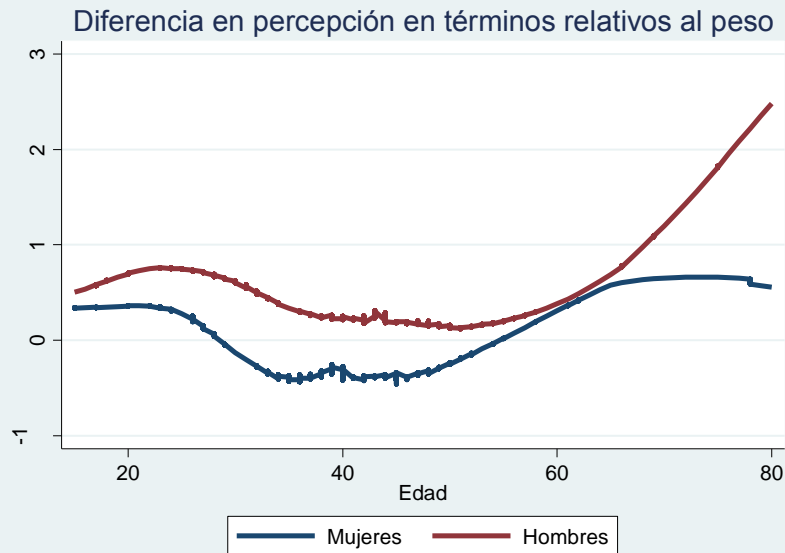
Peso real en kg



•La diferencia entre la percepción de peso y el peso real es mayor para los hombres en comparación con la diferencia en mujeres, la diferencia en hombres es positiva para cualquier número de años de educación

•A partir de 10 años de educación hacia arriba las mujeres tienen una percepción de su peso cada vez menor con relación a su peso real

# Percepción: ¿Realidad o apreciación? Peso (kg)



- La diferencia entre la percepción de peso y el peso real es mayor para los hombres en comparación con la diferencia en mujeres, la diferencia en hombres es positiva para hombres menores a 35 años y mayores a 60 años
- La diferencia es negativa para las mujeres de 15 a 80 años, pero es más negativa (de medio kg aproximadamente) entre las mujeres de 35 a 45 años

# Conclusiones

---

- **Es importante recabar información estadística que recoja la percepción de la población sobre diversos indicadores de bienestar.**
- **Los indicadores de percepción reflejan por sí mismos el bienestar de la población en una de sus más importantes dimensiones: su apreciación de bienestar.**
- **Sin embargo, la apreciación es por definición subjetiva y puede variar de la realidad.**
- **Por tanto, es recomendable acompañar indicadores subjetivos con indicadores duros así como es importante acompañar indicadores duros con indicadores que reflejen la apreciación de la gente**